

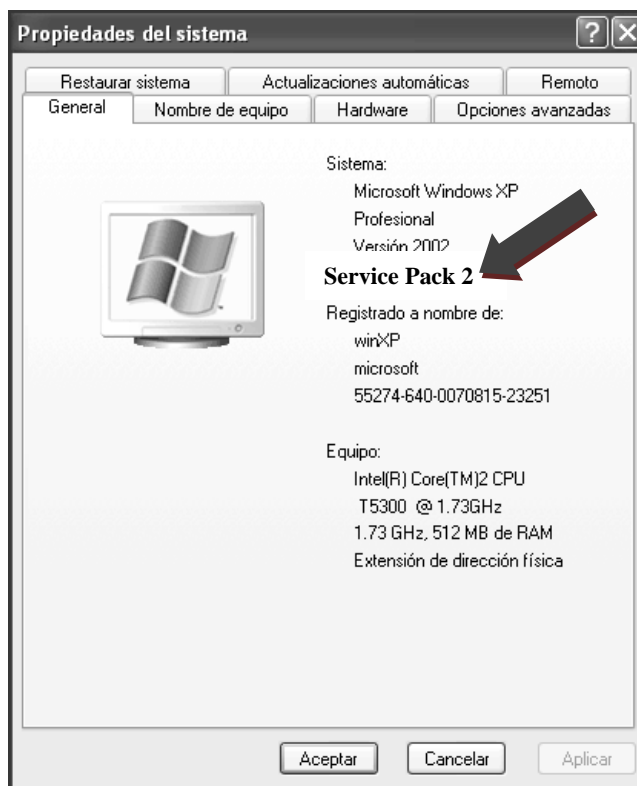
Guía para habilitar autenticación en red para Windows XP

Red Alámbrica

1 Con Sistema Operativo XP y Service Pack 1 ó 2

Para habilitar la autenticación en una conexión alámbrica deberá realizar:

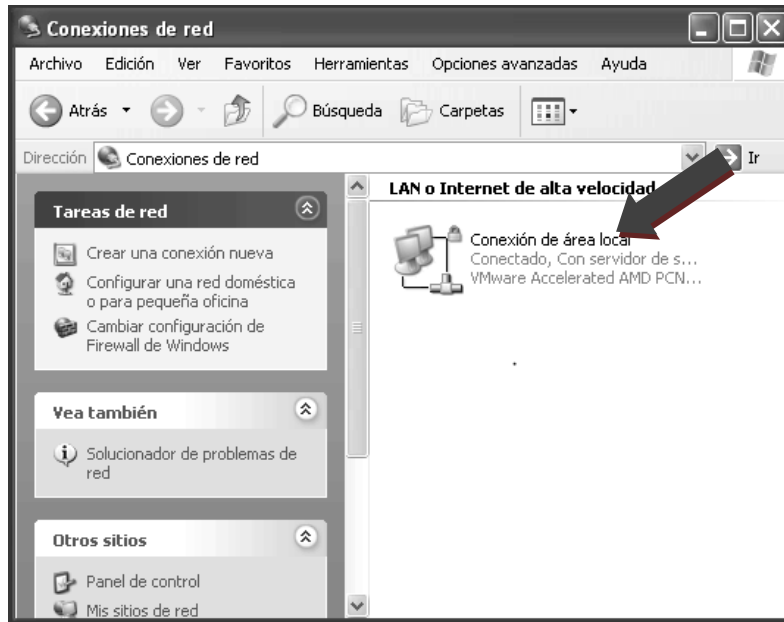
Para verificar que el equipo cuenta con Service Pack 1 ó 2, dar clic con botón derecho del mouse en el icono de **“Mi pc”** y entrar en propiedades, le mostrara la siguiente ventana.



Si el equipo cuenta con Service Pack 1 ó 2 seguir estos pasos.

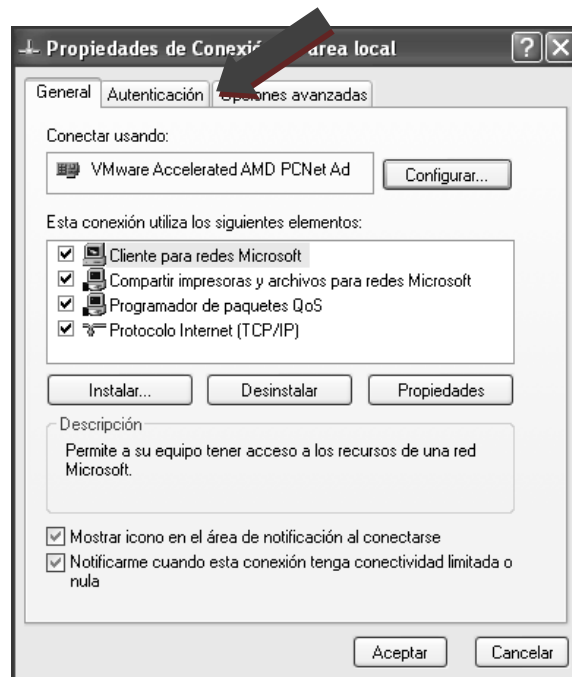
Paso 1.

Ir a **“Panel de control”** -> **“Conexiones de Red”**, en la ventana que despliega ubicar la **“Conexión de área local”** como se muestra en la imagen.



Paso 2.

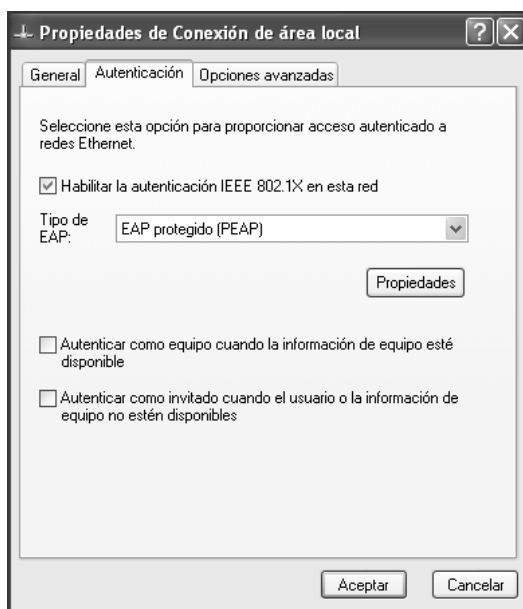
Dar clic con botón derecho en “*Conexión de área local*”, seguido entrar en propiedades; de la ventana que despliega ir a la pestaña de “*Autenticación*”, como se muestra en la imagen.



Nota: Esta ventana se mostrará si el Sistema Operativo XP cuenta con Service Pack 2.

Paso 3.

Se abrirá la siguiente ventana y en ésta activar la “*Autenticación IEEE 802.1x*” después seleccionar “*EAP protegido (PEAP)*”. Desactivar “*Autenticar como equipo cuando la información del equipo esté disponible*” y “*Autenticar como invitado cuando el usuario o la información de equipo no estén disponibles*”, como se muestra en la imagen.



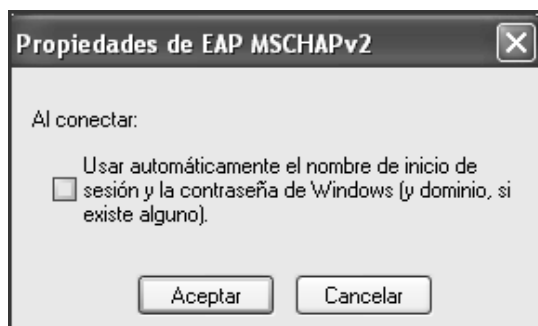
Paso 4.

Seguido dar clic en el icono “*propiedades*” y desactivar: “*Validar un certificado de servidor*”, también desactivar “*Habilitar reconexión rápida*”, como se muestra en la imagen.



Paso 5.

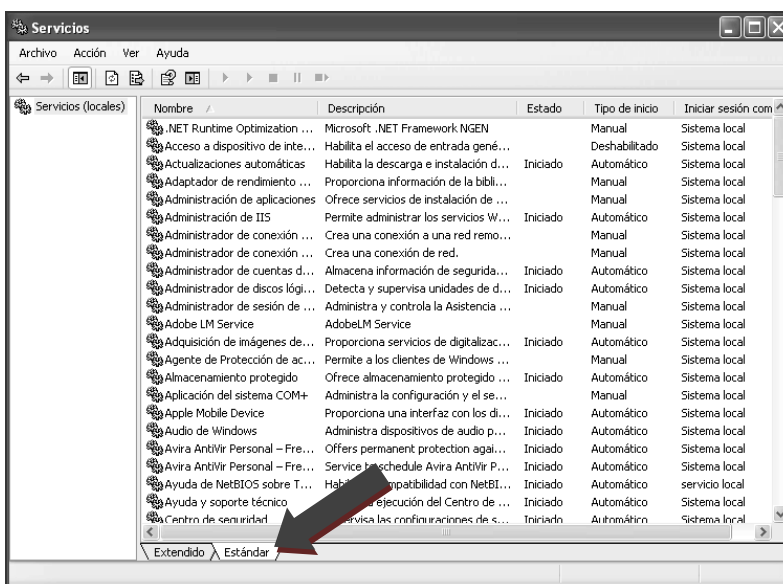
Seguido dar clic en icono **“Configurar...”** y abrirá la siguiente ventana, desactivar: **“Usar automáticamente el nombre de inicio...”** y aceptar las ventanas que se desplegaron.



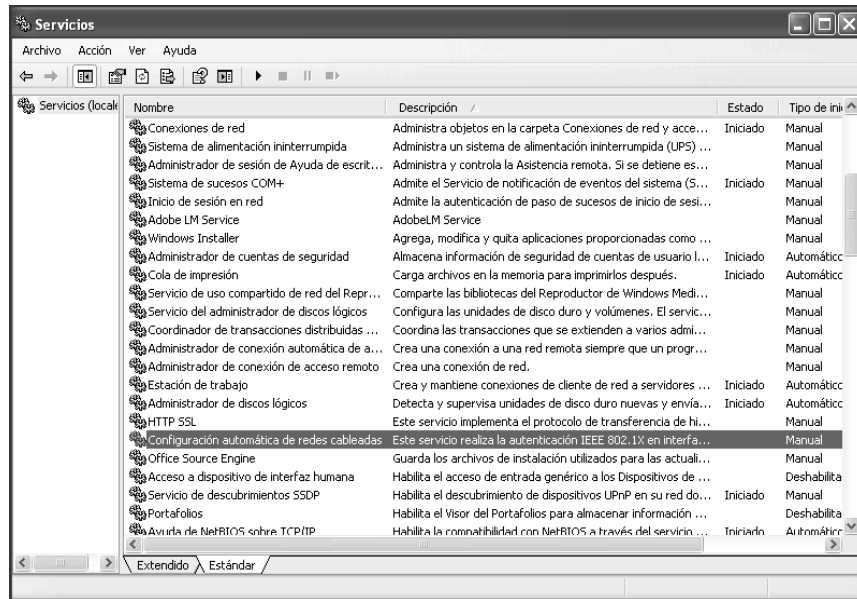
2 Con Sistema Operativo XP y Service Pack 3

Si su equipo cuenta con Service Pack 3 deberá realizar lo siguiente.

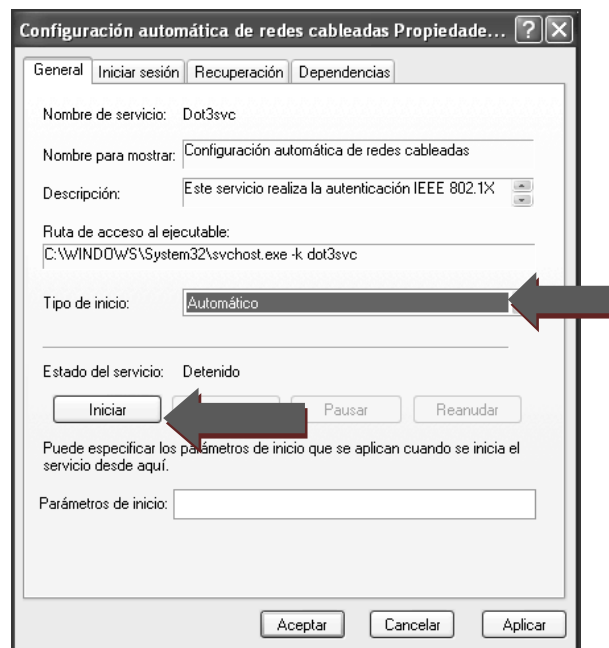
Ir a **“panel de control”** -> **“herramientas Administrativas”** -> **“servicios”** en la cual desplegará la siguiente ventana



Ubicar la pestaña **“Estandar”** en la parte inferior de la ventana y buscar el servicio **“Configuración automática de redes cableadas”** como se muestra en la imagen



Seguido entrar en ésta dando doble clic donde se debe seleccionar en **“Tipo de inicio”** como **“Automático”**, después dar clic en **“Iniciar”** el estado del servicio, y dar clic en aceptar.

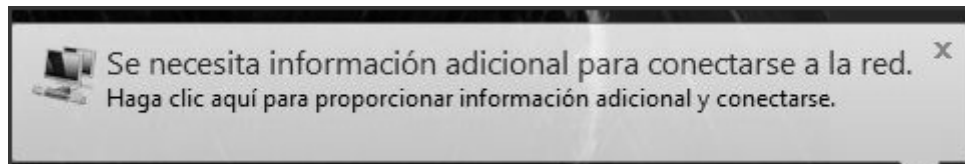


Una vez habilitado el servicio seguir los pasos del **1** al **5**.

Para conectarse a la Red.

Nota: Disponible a partir del 8 de agosto de 2008.

En la parte inferior del escritorio de Windows aparecerá la siguiente leyenda:



Dar clic sobre ella y se desplegará la siguiente ventana, donde deberá introducir su **CAR**; en "**Nombre de usuario**" y "**contraseña**". Dejar en blanco "**Dominio de inicio de sesión**".

Una ventana de diálogo de Windows titulada "Escribir credenciales". En la parte superior hay un icono de una computadora y un botón de cerrar (X). El contenido principal muestra un gráfico con un laptop, un globo terráqueo y un monitor de escritorio. Debajo del gráfico hay tres campos de texto etiquetados: "Nombre de usuario:", "Contraseña:" y "Dominio de inicio de sesión:". Debajo de estos campos hay un checkbox con el texto "Guardar este nombre de usuario y contraseña". En la parte inferior de la ventana hay dos botones: "Aceptar" y "Cancelar".

Si sus datos son correctos podrá utilizar la red.

Fecha de elaboración: 4 de Julio de 2008
Elaboró: Ing. Enrique Carrasco Álvarez
soporte@correo.azc.uam.mx